

第六期【自然教育师】线下培训通知



培训对象

■ 全国各类自然保护地工作人员；从事或有意从事自然教育活动的教育工作者，特别是相关自然生态：森林、草原、湿地、海洋、沙漠等自然教育营地基地场所的项目开发负责人或从业者；

■ 地方各级林业主管部门计划开展青少年自然教育、综合实践活动和研学旅行、营地教育等项目的森林公园、自然保护区、湿地公园、沙漠公园、风景区和林场的项目负责人或从业人员；

■ 从事文旅、研学旅行、营地教育等校外素质教育相关从业人员；中、小学校负责学生实践活动和研学教育的负责人；中小学自然科学课程教学的教育工作者，包括且不仅限于自然老师、地理老师、生物老师、语文老师和幼儿园园长、幼儿园负责自然教育活动老师等；大中专院校（体育、师范）和教育改革研究机构负责综合实践活动和研学课题研究人员；志愿从事自然教育事业的在校大学生等。

培训机构

■ 证书：中国林学会（全国自然教育总校）

■ 协办：杭州大地之野教育科技有限公司

■ 承办：营地教育网

培训时间、地点、费用

培训时间：2021 年 10 月 14~17 日

培训地点：杭州市临安区天目山镇·大地之野

培训费用：3480 元/人

1. 以上包含培训费、讲义费、培训证书等费用；
2. 以上不包含学员往返大交通和食宿等费用！

培训费指定收款对公账户：

公司名称：北京营天地教育科技有限公司

开户银行：招商银行股份有限公司北京常营支行

开户帐号：1109 1949 9610 901

备注：

1. 在校大学生凭学生证可享受 5 折优惠！
2. 对公汇款单位请注明：姓名+自然教育师

第六期【自然教育师】线下培训课程安排

班主任：王 彬（负责课程）

副班主任：伍燕飞（负责纪律） 叶艳平（财务后勤）

10月14日 报到

19:00~21:00 培训讲师：王彬（火鸟）

培训内容：自然教育与实践教育

10月15日

09:00~09:30 开班仪式

09:30~12:00 培训讲师：王彬（火鸟）

培训内容：自然教育营地规划设计、运营与管理

14:00~17:30 培训讲师：培训讲师：徐剑敏（芒果）

培训内容：自然教育与亲子、研学、营地教育的结合

20:00~21:00 培训讲师：王立龙（水杉）

培训内容：夜观（户外）

10月16日

08:30~12:00 培训讲师：王立龙（水杉）

培训内容：自然教育课程教案编写与活动实施要点

13:30~17:30 培训讲师：王立龙（水杉）

寓教于乐的户外游戏教学方法（户外）

因地制宜的户外手工创作启发（户外）

动手动脑的五感体验实践教学（户外）

19:00~21:00 自然夜话（小组讨论和一对一辅导）

10月17日

08:30~10:30 培训讲师：王安安

培训内容：户外安全的急救与防范

10:30~12:30 各小组讨论，完成作业（考核PPT）

13:30~15:30 考核评审：

学员成果展示，专家评审点评建议

颁发培训证书，毕业仪式

16:00~ 回程

本期部分培训专家讲师

根据课程大纲需要，排名不分先后



王立龙

自然名：水杉

博士、硕士生导师

中国生态学会旅游生态专业委员会委员

中国生态学会科普工作委员会委员

安徽师范大学生命科学学院副院长



王彬

自然名：火鸟

北欧营地教育协会主席

全国自然教育网络理事

华中师范大学知行实践教育研究院特聘专家



徐剑敏

自然名：芒果

大地之野 CEO，联合创始人。

2015-2016 赴中国台湾、日本、北欧学习自然教育，2016 年作为联合创始人，创建大地之野自然学校。持 Int 无痕中国初阶证书；中国野生动物保护协会自然体验师；获全国科普大赛讲解优秀奖。



王安安

他山书院联合创始人，国家万名旅游英才，国家文化和旅游部师资库成员，中央文化和旅游管理干部学院研学培训师资；四川省旅游协会研学分会专委会特聘专家、基地评审专家、基地专委会副秘书长；四川城市职业学院客座教授，江西省旅游协会研学旅行人才培训顾问，宁夏旅游行业协会发展顾问/师资库导师，全域旅游联盟景区推介大赛评委，四川八千里路文化传播有限责任公司副总经理。

第五届全国自然教育论坛“教育活动安全风险管控”演讲嘉宾，参与指导中国传统文化博览城、壮志凌云国际营地公园、张思德干部学院、安缇缦生态旅游度假区研学实践教育基地等基地（营地）建设和评审工作。

培训须知

1. 所有报名线下【自然教育师】培训人员，必须先注册线上（中国林学会官方学习平台），学习通过后方可报名本期线下培训；
2. 培训费用：**3480元/人**（大交通及食宿除外）；
3. 本期培训地点：

杭州市临安区天目山镇·大地之野

高德地图搜索：大地之野天空之城

双人标间：750 元（含餐）

4. 交通：

高铁：杭州东

飞机：杭州萧山机场

因培训地点在保护区比较偏，届时学员可在“杭州东站”或“萧山机场”拼车前往（AA制），培训结束后再根据人数安排送机送站（AA制）。

班主任：王彬（火鸟）

副班主任：伍燕飞 / 叶艳平

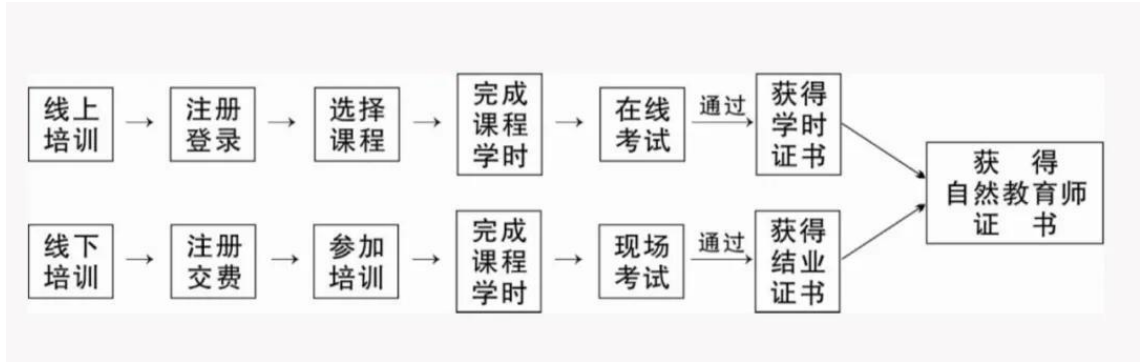
中国林学会

委托书

兹委托 北京营天地教育科技有限公司|营地教育网 承办以 中国林学会 名义主办的“自然教育师”培训，委托有效期自签章之日起两年。委托期间所从事的活动只限于涉及培训班有关的活动，活动期间需严格遵守国家的法律法规以及学会的相关规章制度。特此委托！



【自然教育师】培训流程





证书样本

【自然教育师】简介

自然教育是人们认识自然、了解自然的有效方法，是推动全社会形成尊重自然、顺应自然、保护自然的有效途径。自然教育以自然环境为背景，通过系统科学有效的方法，以引导人们感受和欣赏自然，理解并认同自然对于人类的重要性，认同自然保护的意义，激发自我行动或参与保护的意愿为目标的一种教育过程。自然教育师是具备自然教育专业知识、素质和能力，符合基本职业条件和要求的专业职业。是推动自然教育事业持续健康发展的专业人才。开展自然教育需要专业人士带领，自然教育师应该具备以下几个条件和要求：

- 1. 基本的职业素养。**自然教育师首先要具有积极向上的世界观和价值观，具有良好的道德习惯。要热爱自然，尊重自然，自觉爱护自然、保护自然。热心自然教育事业。
- 2. 良好的专业背景。**自然教育师的初始学历应在大专及以上。应具有自然科学学习经历，具备一定的理论知识基础。具备生态环境教育相关工作经历或经验。
- 3. 扎实的理论知识。**自然教育师要具备强大的知识储备，了解常见的动植物、昆虫、鸟等生物和生态系统知识，掌握其识别特征和生长特性，还要具备教育

心理学和自然教育基本理论知识，学识达到专深和广博。知识基础。具备生态环境教育相关工作经历或经验。

4. 过硬的实操技能。作为一名自然教育师，能够根据不同的对象（青少年、成人）、不同的自然教育场所（森林、草原、湿地、荒漠等各类保护地），独立策划和实施丰富多彩、各具特色的自然教育活动，能够进行行之有效的沟通和引导，确保活动实施效果，能够了解和规避各种危险因素，具备野外应急管理能力。

国内【自然教育师】虽然刚刚起步，但发展前景非常广阔，国家林草局 2019 年发布了《关于充分发挥各类保护地社会功能大力开展自然教育工作的通知》，要求有序开展各类自然教育活动，逐步形成有中国特色的自然教育体系。不久的将来，将会形成覆盖全国的自然教育服务体系，给研学营地教育带来无数的就业机会，【自然教育师】将成为紧缺型人才。**经研究决定举办第六期【自然教育师】线下培训，欢迎报名学习。**

大地之野

大地之野自然学校，2016 年成立于世界生物圈保护区天目山，现已跻身中国自然教育行业一线品牌，服务十万精准用户和上百所中小学，拥有杭州天目山、杭州龙坞花园、宁波伏龙山等上万方自持营地。以 8800 平方米天空之城营地为示范，与全国范围多家文旅项目、景区、政府项目展开营地规划设计咨询、运营体系搭建、课程设计的合作。

大地之野为少年儿童提供自然环境中的沉浸式跨学科情境教育，并作为体制教育的拓展补充，为中小学提供一站式研学实践综合服务。



使命：

让更多人因为我们而热爱自然

愿景：

成长为中国自然情境教育行业领导品牌

荣誉：

生态环境部宣教中心“国家自然学校”

中国管理科学研究院职业教育研究所

浙江省首批省级中小学生研学实践教育基地

全国野生动物科普教育基地

杭州市临安区第二课堂基地

浙江电视台少儿频道“研学浙江”栏目战略合作伙伴

“亚洲自然教育联盟”与“自然共同体论坛”策划与发起者

天空之城 CASTLE IN THE SKY

从前有座山，山有很多标签：2.5 亿年前的原始森林，世界生物圈保护区，1900 年师法自然，物种基因宝库，国家级自然保护区，植物和昆虫王国……



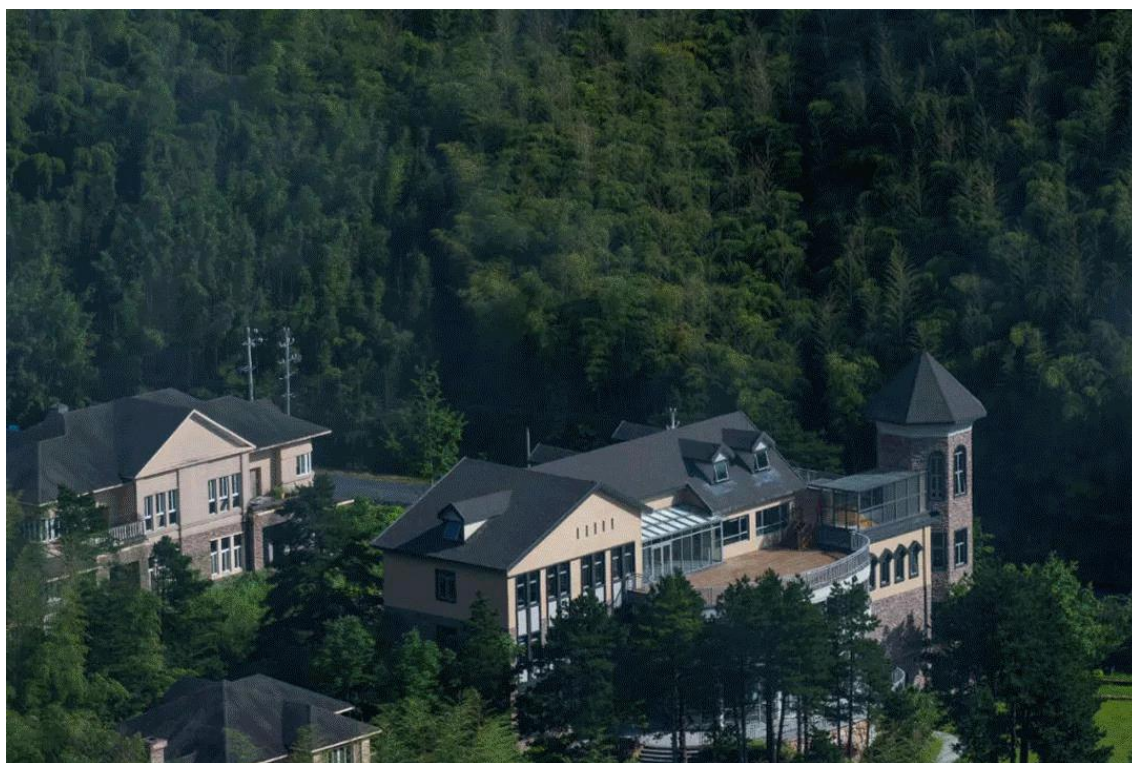
01 自然情境教育营地

天空之城，位于国家级自然保护区天目山，800 米海拔、8800 m²森林系城堡风自然情境教育营地。可容纳 200 人就餐、会议、教学，原木和水磨石组成的光影之城，2-5 人灵活组合的榻榻米房间，更有地暖、空调等高规格配置。



02 创造情境，让体验式学习自然发生

城堡式的建筑，奇幻而真实，大面积的采光设计，勾勒出一个变幻莫测的光彩世界。直面群山的屋顶剧场和超大舞台，充满趣味性的开放性空间，让孩子的想象力和创造力得到无限释放，森林的气息和光影，探索魔法城堡本身的乐趣，手作、星空等各类多功能教室、阶梯教室打破传统界限，打造多元、可变、融合的教学氛围，丰富了课程趣味性和多样性，融合各种可能的教室和公共空间。



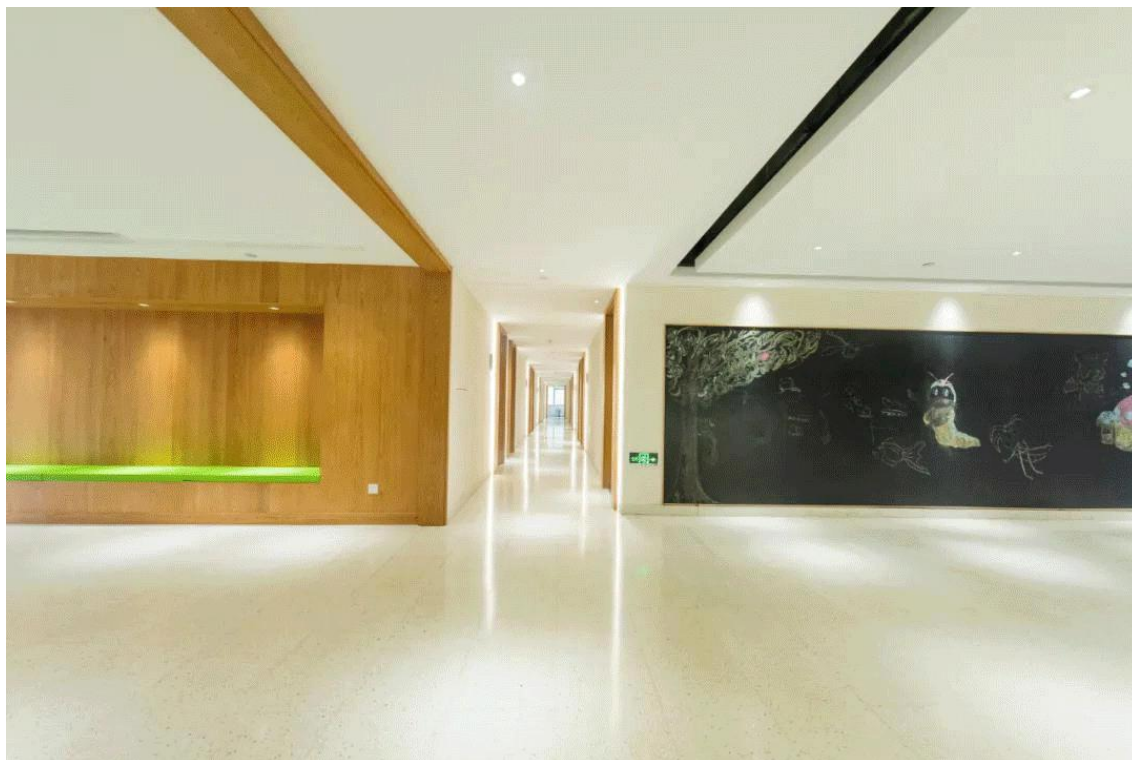
03 玩累的孩子睡在云朵里

营地食宿，温暖、极简、实木风的宿舍，榻榻米、高低床，空调地暖高规格配置，给孩子们更悉心的照顾，森系宿舍，在鸟鸣虫唱中醒来；藏在营地角落的小菜园，当季的果蔬正在默默生长着。于是，在魔法时光餐厅里，孩子不仅可以享受自助美食的乐趣，还能自己动手做料理；小菜园，被呵护以及值得感恩的生命们；魔法时光餐厅，孩子们不想离开的理由。



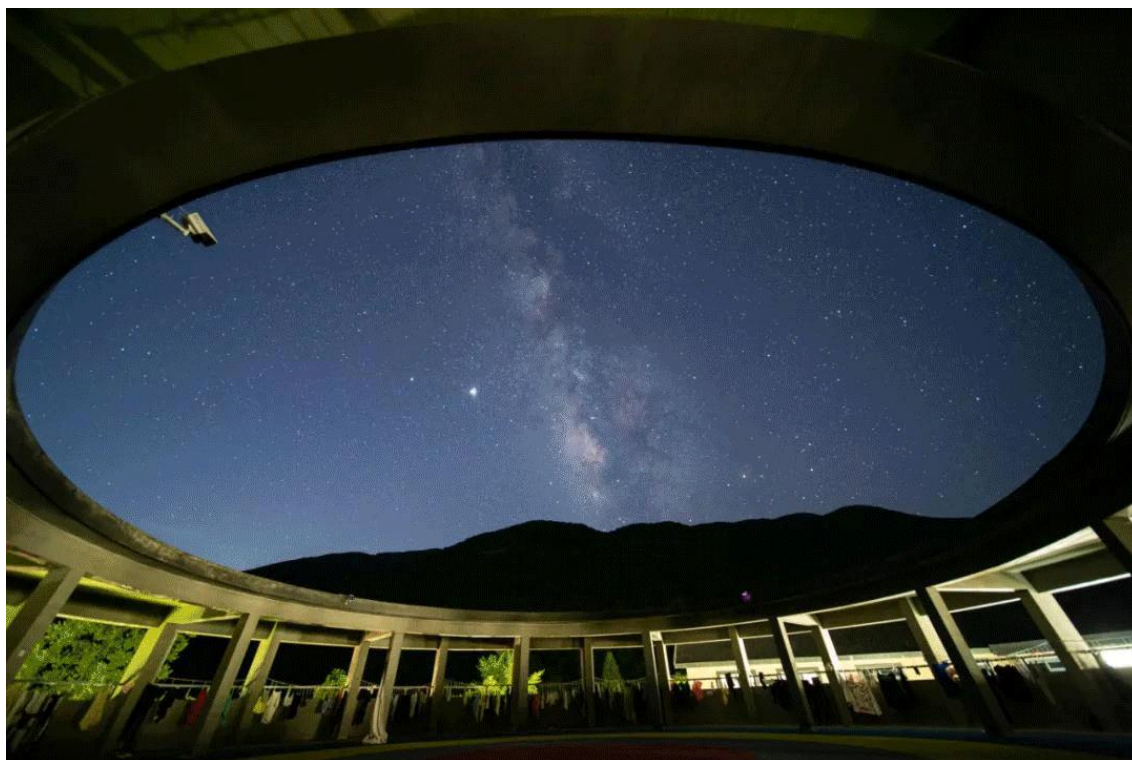
04 给孩子安全的试错环境

营地保障，在天空之城营地，除了带小朋友探索自然的导师，还有掌管起居盖被子催澡催睡大任的生活老师，教小朋友整理被单的毛毛虫、小鱼儿、珊瑚、栗子、花儿老师（生活教育第一课：冬夏令营的孩子们都需要学习整理床铺和房间喔），还有万能的大鹏老师，掌管大内的大山 boss！营地内还有一个特殊的空间——红十字救护站，第一时间对突发情况进行紧急有效处理，是孩子们在营地内健康安全的港湾。营地另设有红十字一体机与 AED（自动体外除颤器）设备，将防患等级拉至顶格。营地工作人员定期进行红十字会救护员培训，救护站常备急救资料和宣传手册。



天空幻想 DARE TO BE WILD

我们在这里观星、露营、进行无实物表演：在这里我们办过生日 party，毕业 party，圣诞晚会、化妆舞会，群魔乱舞，什么“妖魔鬼怪”什么“美女画皮”。



首届“自然共同体”国际论坛的所有工作坊均在此开课，来自世界各地的自然教育者齐聚在此，分享、交流、探讨；海峡两岸自然教育研讨会；2021 中国营地与创新教育论坛。



黄昏落雨下，跟着当地匠人学竹艺，林间摄影展，手作前做一些小游戏，玩各种各样有趣的自然手作，比如，脑洞大开的飞机聚会；给昆虫们做的小旅馆；自己锯竹子，做碗筷；大自然的实验课；天空的幻想，不止于此。

